



## PRODUITS DANGEREUX

Notre environnement quotidien contient des produits dangereux qui sont nécessaires au bon fonctionnement et à l'entretien de la maison. La fuite d'un produit dangereux peut mettre en danger la population de toute une région. Prendre connaissance et suivre les instructions relatives à une situation d'urgence nous permettra de nous protéger.

**Comportement à adopter en cas de risque lié à des produits dangereux :**

### Dans un bâtiment



**Les personnes se trouvant dans un bâtiment** – entreront dans le "mamad" (pièce renforcée), l'abri ou toute autre pièce ayant le moins de murs extérieurs, de fenêtres et d'ouvertures. Les fenêtres devront être fermées et la climatisation éteinte (ne pas mettre en fonctionnement le système de ventilation et de filtration de l'air dans les pièces renforcées et abris).

### En voiture



**Les passagers** – éteindront la climatisation, fermeront les fenêtres et s'éloigneront de la zone de danger.

### A l'extérieur



**Les personnes se trouvant à l'extérieur** – entreront dans la pièce interne d'un bâtiment proche.

En toutes circonstances, il vaut mieux être à l'intérieur qu'à l'extérieur.

## QUE PUIS-JE FAIRE DÈS AUJOURD'HUI?



### Préparez un équipement d'urgence incluant :

Moyens de communication Chargeur supplémentaire/mobile Eclairage d'urgence  
Documents importants Médicaments Eau  
Nourriture en conserve Trousse de secours Extincteur d'incendie  
Tout autre équipement nécessaire à votre famille

### Retenez les numéros d'urgence importants :

#### Pompiers



Assistance téléphonique municipale



#### Magen David Adom (équivalent SAMU)



Défense passive



#### Police israélienne



Compagnie d'électricité



### Vérifiez si vous êtes prêts :

L'abri dans notre logement : .....

Ma zone de protection est : .....

Le temps à disposition pour rejoindre l'abri est de : .....

L'abri le plus sûr en cas de tremblement de terre : .....

### Suivez-nous et restez informés au quotidien



104 www.oref.org.il



Défense passive

# PRÉPARATION AUX SITUATIONS D'URGENCE



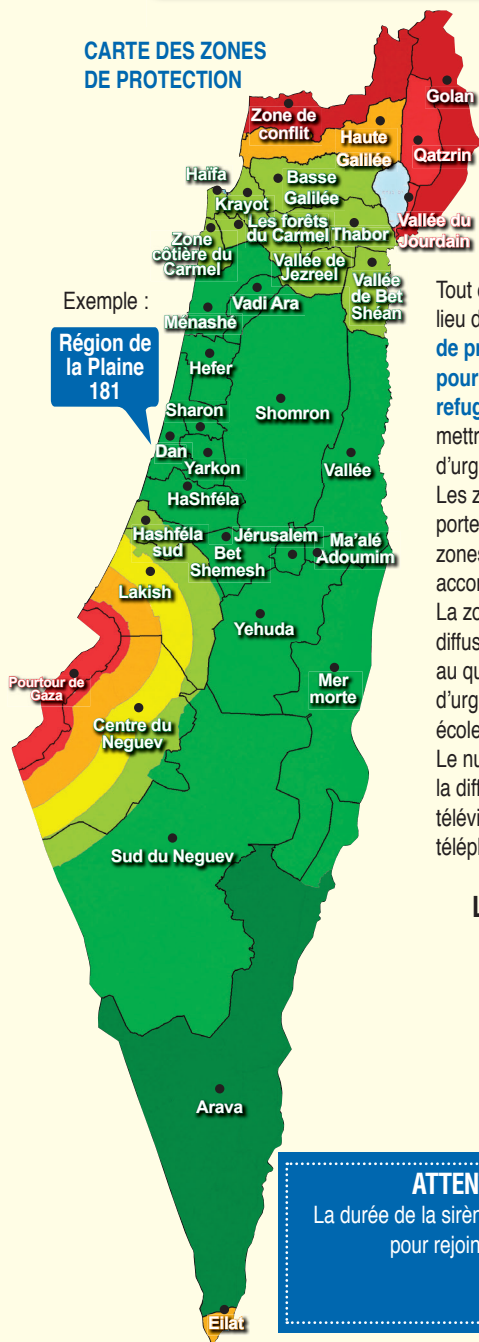
Cher(e) citoyen(ne),

Dangers et situations d'urgence peuvent survenir à tout moment et sans annonce préalable. L'expérience acquise d'événements du passé, en Israël et dans le monde, nous enseigne que les personnes bien préparées ont mieux réussi à surmonter des situations d'urgence et ont ainsi réussi à protéger leur vie et celle des membres de leur famille.

Cette fiche détaille les instructions relatives à la protection des personnes dans différentes situations d'urgence et ce qu'il est possible de faire dès aujourd'hui pour être mieux préparé.

## TIRS DE ROQUETTES ET DE MISSILES

### CARTE DES ZONES DE PROTECTION



Tout citoyen dispose (selon son lieu de domicile) d'une **zone de protection et d'un délai pour rejoindre un lieu de refuge** qui lui permettront de se mettre à l'abri à temps en cas d'urgence.

Les zones de protections portent les noms des différentes zones géographiques en Israël, accompagnées d'un numéro.

La zone – destinée à la diffusion d'instructions relatives au quotidien en situation d'urgence (ouverture des écoles et autres).

Le numéro – destiné à la diffusion d'alertes à la télévision, sur Internet, sur les téléphones portables et autres.

#### Légende

- Immédiat
- 15 secondes
- 30 secondes
- 45 secondes
- 1 minute
- 1 minute et demie
- 3 minutes

#### ATTENTION!

La durée de la sirène = temps imparti pour rejoindre l'abri



## TIRS DE ROQUETTES ET DE MISSILES

Au retentissement de la sirène ou d'une explosion, vous devez entrer dans l'abri **dans le délai qui vous est imparti**, conformément aux instructions suivantes :

### Dans un bâtiment



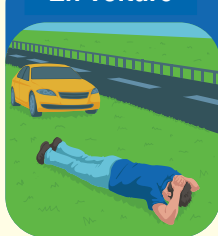
Les personnes se trouvant dans un bâtiment – entreront dans le "mamad" (pièce renforcée), l'espace renforcé de l'étage, l'abri, la cage d'escalier ou un pièce interne et fermer portes et fenêtres.

### A l'extérieur



Les personnes se trouvant à l'extérieur, dans un espace construit, entreront dans un bâtiment ou un commerce proche. Dans un espace ouvert, il faut s'allonger au sol et protéger sa tête à l'aide des mains.

### En voiture



Les passagers du véhicule s'arrêteront au bord de la route, sortiront de la voiture et entreront dans un bâtiment ou un commerce proche. S'il n'est pas donné d'atteindre un bâtiment ou un commerce, il faut sortir du véhicule, s'allonger au sol et protéger sa tête à l'aide des mains.



#### IMPORTANT!

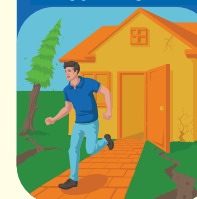
Il faut rester 10 minutes dans l'abri, afin de se protéger de la salve de missiles et de la chute des débris des missiles abattus.

## TREMBLEMENT DE TERRE

Dans le passé, notre région a connu des tremblements de terre aux effets destructeurs et la survenue d'un tremblement de terre de forte intensité supplémentaire n'est qu'une question de temps.

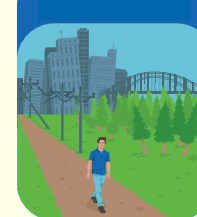
En cas de tremblement de terre les espaces ouverts sont les plus sûrs, sinon, adoptez une des possibilités suivantes dans leur ordre de priorité :  
**Quand on se trouve dans un bâtiment**

### Dans un bâtiment



1. S'il est possible de sortir rapidement du bâtiment, sortez vers un espace ouvert.
2. S'il n'est pas possible de sortir du bâtiment, entrez dans le "mamad" (pièce renforcée) en laissant la porte ouverte.
3. S'il n'y a pas de "mamad" (pièce renforcée), gagnez la cage d'escalier et descendez vers la sortie de l'immeuble dans la mesure du possible.
4. Seulement dans les cas où il n'est pas possible d'agir comme conseillé ci-dessus, mettez-vous à l'abri d'un meuble lourd, ou asseyez-vous sur le sol contre un mur interne.

### A l'extérieur



#### Quand on se trouve à l'extérieur

Restez dehors et éloignez-vous des constructions, ponts et poteaux électriques.

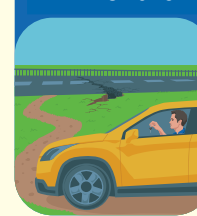
### A la mer



#### Quand on se trouve à la plage

Il faut quitter la plage immédiatement par crainte de la survenue d'un tsunami. Il faut s'éloigner d'environ 1km, et si ce n'est pas possible – il faut monter à hauteur de 4 étages.

### En voiture



#### Quand on se trouve dans son véhicule

Il faut éteindre le moteur et rester dans son véhicule. Il ne faut pas s'arrêter près de ponts ou d'échangeurs.

#### Instructions :

- ✓ Ne pas utiliser d'ascenseur.
- ✓ Ne pas se tenir debout sous un encadrement de porte.
- ✓ Ne pas entrer dans un abri en sous-sol.
- ✓ Dans la mesure du possible, couper l'électricité et le gaz.

Après un tremblement de terre, il ne faut pas retourner dans un bâtiment touché et il ne faut pas s'approcher du bord de mer.